

Concurso Público para provimento dos cargos do quadro de pessoal
Técnico-Administrativo em Educação da UFG - 2023

ASSISTENTE EM ADMINISTRAÇÃO

CADERNO DE QUESTÕES

25/06/2023

DISCIPLINA	QUESTÕES
Língua Portuguesa	01 a 10
Matemática	11 a 15
Atualidades e História, Geografia e Conhecimentos Gerais de Goiás	16 a 20
Noções de Informática	21 a 25
Legislação	26 a 30
Conhecimentos Específicos do Cargo	31 a 50

SOMENTE ABRA ESTE CADERNO QUANDO AUTORIZADO

LEIA ATENTAMENTE AS INSTRUÇÕES

Atenção: Transcreva no espaço designado da sua FICHA DE IDENTIFICAÇÃO, com sua caligrafia usual, considerando as letras maiúsculas e minúsculas, a seguinte frase:

Estive andando pelas montanhas.

1. Quando for autorizado abrir o caderno de questões, verifique se ele está completo ou se apresenta imperfeições gráficas que possam gerar dúvidas. Se isso ocorrer, solicite outro exemplar ao fiscal de sala.
2. Este caderno é composto por questões de múltipla escolha. Cada questão apresenta quatro alternativas de respostas, das quais apenas uma é a correta.
3. O cartão-resposta é personalizado e não será substituído em caso de erro no preenchimento. Ao recebê-lo, confira se seus dados estão impressos corretamente. Se houver erro de impressão, notifique ao fiscal de sala.
4. Preencha, integralmente, um alvéolo por questão, utilizando caneta de tinta AZUL ou PRETA, fabricada em material transparente. A questão deixada em branco, com rasura ou com marcação dupla terá pontuação ZERO.

CONCURSO PÚBLICO

Leia o Texto 1 para responder às questões **01** e **02**.

Texto 1**Questão de pontuação**

João Cabral De Melo Neto

Todo mundo aceita que ao homem cabe pontuar a própria vida: que viva em ponto de exclamação (dizem: tem alma dionisiaca);

viva em ponto de interrogação (foi filosofia, ora é poesia);
viva equilibrando-se entre vírgulas e sem pontuação (na política);

o homem só não aceita do homem que use a só pontuação fatal: que use, na frase que ele vive, o inevitável ponto final.

Disponível em:

<<https://peregrinacultural.wordpress.com/2011/02/08/questao-de-pontuacao-poema-de-joao-cabral-de-melo-neto/>>. Acesso em: 25 mai. 2023.

QUESTÃO 01

O poema apresenta a ideia de que cabe ao homem pontuar (determinar) os sentidos da própria vida. O tratamento poético dessa ideia ocorre por

- (A) metonímia, que substitui a parte pelo todo ou vice-versa.
- (B) paradoxo, que contraria o conhecimento compartilhado.
- (C) personificação, figura humana que simboliza algo abstrato.
- (D) metáfora, que transfere o significado de uma palavra a outra.

QUESTÃO 02

Na oração "o homem só não aceita do homem/que use a só pontuação fatal/que use, na frase que ele vive,/o inevitável ponto final", o trecho entre vírgulas é uma locução adverbial de

- (A) modo.
- (B) lugar.
- (C) afirmação.
- (D) tempo.

RASCUNHO

Leia o Texto 2 para responder às questões **03** e **04**.

Texto 2**Uma parábola sobre os tempos atuais, por um de nossos maiores pensadores indígenas**

Ailton Krenak nasceu na região do vale do rio Doce, um lugar cuja ecologia se encontra profundamente afetada pela atividade de extração mineira. Neste livro, o líder indígena critica a ideia de humanidade como algo separado da natureza, uma "humanidade que não reconhece que aquele rio que está em coma é também o nosso avô".

Essa premissa estaria na origem do desastre socioambiental de nossa era, o chamado Antropoceno. Daí que a resistência indígena se dê pela não aceitação da ideia de que somos todos iguais. Somente o reconhecimento da diversidade e a recusa da ideia do humano como superior aos demais seres podem ressignificar nossas existências e refrear nossa marcha insensata em direção ao abismo.

Desde seu inesquecível discurso na Assembleia Constituinte, em 1987, quando pintou o rosto com a tinta preta do jenipapo para protestar contra o retrocesso na luta pelos direitos indígenas, Krenak se destaca como um dos mais originais e importantes pensadores brasileiros. Ouvi-lo é mais urgente do que nunca. Esta nova edição de "*Ideias para adiar o fim do mundo*", resultado de duas conferências e uma entrevista realizadas em Portugal entre 2017 e 2019, conta com posfácio inédito de Eduardo Viveiros de Castro.

Disponível em:

<<https://www.companhiadasletras.com.br/livro/9788535933581/ideias-para-adiar-o-fim-do-mundo-nova-edicao>>. Acesso em: 01 mai. 2023.

QUESTÃO 03

O texto possui marcadores discursivos que o classificam como

- (A) crônica.
- (B) discurso.
- (C) resenha.
- (D) fichamento.

QUESTÃO 04

Na oração "Ouvi-lo é mais urgente do que nunca", o trecho sublinhado produz efeito de

- (A) ênfase.
- (B) ironia.
- (C) sugestão.
- (D) generalização.

Leia o Texto 3 para responder às questões **05** e **06**.

Texto 3**A história dos 2 monarcas da Inglaterra que nunca foram coroados**

Dizem que o hábito faz o monge e a coroa, o rei. Mas na história da realeza britânica nem todos os monarcas tiveram a oportunidade de usar essa emblemática peça.

Desde o ano de 1066, cerca de 39 monarcas foram coroados como reis ou rainhas da Inglaterra, sempre na tradicional Abadia de Westminster. Naquele ano, foi coroado Guilherme 1º, mais conhecido como Guilherme, o Conquistador, que deu início a uma tradição que terá seu próximo (e muito aguardado) capítulo no dia 6 de maio, data da cerimônia de coroação de Charles 3º após a morte de Elizabeth 2ª em setembro do ano passado. Em geral, é tradição que se aguarde algum tempo após a morte de um rei ou rainha antes da realização da cerimônia de coroação do sucessor. Com isso, nem todos que serviram oficialmente como reis da Inglaterra tiveram o privilégio de ser formalmente coroados.

Disponível em

<<https://www.bbc.com/portuguese/articles/c870gyrlk8po>>. Acesso em: 05 mai. 2023.

QUESTÃO 05

O texto da BBC acrescenta à recente notícia da coroação de Charles 3º elementos de

- (A) redundância.
- (B) informatividade.
- (C) metalinguagem.
- (D) intertextualidade.

QUESTÃO 06

Na oração "Mas na história da realeza britânica nem todos os monarcas tiveram a oportunidade de usar essa emblemática peça", o pronome demonstrativo essa estabelece uma relação coesiva por

- (A) retomada.
- (B) repetição.
- (C) contiguidade.
- (D) antecipação.

Leia o Texto 4 para responder às questões de **07** a **10**.

Texto 4**Aos poetas clássicos**

Patativa do Assaré

Poetas niversitário,
Poetas de Cademia,
De rico vocabularo
Cheio de mitologia;
Se a gente canta o que pensa,
Eu quero pedir licença,
Pois mesmo sem português
Neste livrinho apresento
O prazê e o sofrimento
De um poeta camponês.

Disponível em: <<http://www.jornaldepoesia.jor.br/anton03.html>>. Acesso em: 03 mai. 2023.

QUESTÃO 07

O poema de Patativa do Assaré apresenta procedimentos de escrita que apagam

- (A) prefixos.
- (B) sufixos.
- (C) desinências.
- (D) letras.

QUESTÃO 08

Na oração "Neste livrinho apresento/O prazê e o sofrimento/De um poeta camponês", a palavra sublinhada é exemplo de variação

- (A) estilística, porque diz respeito à escolha pessoal do poeta.
- (B) regional, porque representa a fala do lugar de origem do poeta.
- (C) social, porque é a fala das camadas semiescolarizadas do país.
- (D) geracional, porque indica a involução típica da fala de um idoso.

QUESTÃO 09

Na sequência "Poetas niversitário,/Poetas de Cademia", o uso da vírgula separa dois elementos linguísticos de mesma natureza sintática, qual seja,

- (A) aposto.
- (B) vocativo.
- (C) agente da passiva.
- (D) adjunto adverbial.

QUESTÃO 10

Na oração "O professor deu uma palestra aos estudantes do Brasil" ocorre um tipo de ambiguidade

- (A) lexical, com foco na palavra "estudantes".
- (B) semântica, com foco no sintagma "uma palestra".
- (C) pragmática, com foco na expressão "estudantes do Brasil".
- (D) sintática, com foco no sintagma "do Brasil".

QUESTÃO 11

Leia o texto a seguir.

Monumento aos Direitos Humanos

O prédio do Monumento aos Direitos Humanos, localizado na Esplanada da Cultura, em Goiânia, é constituído por uma pirâmide de corte triangular, oca, com 36 metros de altura e 900 metros quadrados de área, sendo um dos pontos centrais do projeto. É o único elemento vermelho do conjunto arquitetônico. A forma do Monumento é única entre as obras projetadas por Niemeyer.



CASTRO, V. G. de. *Aplicação de concreto de alto desempenho (CAD) em conjuntos arquitetônicos - estudo de caso: Centro Cultural Oscar Niemeyer de Goiânia.* (Dissertação). Universidade Federal de Goiás, Escola de Engenharia Civil, 2007.

Considerando que a área mencionada no texto se refere à base dessa pirâmide, aproximadamente, um triângulo retângulo isósceles, as medidas dos lados desse triângulo da base são em torno de:

- (A) 30 m, 30 m e 42 m.
- (B) 36 m, 36 m e 90 m.
- (C) 42 m, 42 m e 60 m.
- (D) 50 m, 50 m e 120 m.

QUESTÃO 12

Em uma escola de Ensino Médio, há 180 estudantes e, em sua maioria, são estudantes do 3º ano, uma vez que essa turma tem o dobro da quantidade de alunos do 1º ano. Em uma prova realizada com todos os alunos da escola, a média aritmética das notas foi de 88 pontos. Porém, analisando separadamente por turma, a média do 1º ano foi de 79 pontos; do 2º ano, 86 e do 3º ano, 94 pontos. Nessas condições, a quantidade de alunos do 2º ano é de

- (A) $\frac{1}{2}$ da quantidade do 1º ano.
- (B) $\frac{2}{3}$ da quantidade do 1º ano.
- (C) $\frac{4}{3}$ da quantidade do 3º ano.
- (D) $\frac{3}{4}$ da quantidade do 3º ano.

QUESTÃO 13

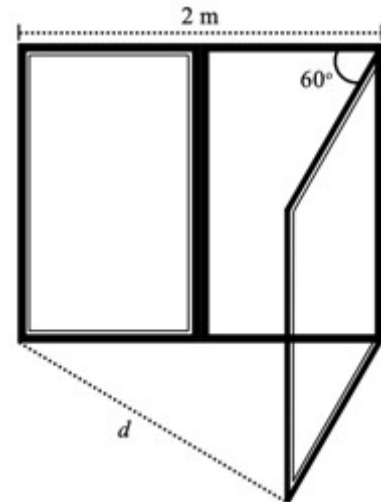
Todo o conteúdo de um barril de azeite completamente cheio foi despejado em embalagens menores de igual capacidade, de tal modo que foram necessárias 197 embalagens. Porém, uma dessas embalagens não foi enchida completamente, pois apenas $\frac{1}{4}$ de sua capacidade precisou ser enchida. Sabendo que o barril tem formato de cilindro reto e as embalagens menores têm o formato de prisma reto de base quadrada, sendo que a medida do lado do quadrado da base é $\frac{1}{5}$ da medida do diâmetro do barril, a razão entre altura da embalagem e a altura do barril é

Use: $\pi=3,14$

- (A) $\frac{1}{10}$.
- (B) $\frac{1}{100}$.
- (C) $\frac{1}{1000}$.
- (D) $\frac{1}{10000}$.

QUESTÃO 14

Uma das folhas retangulares de uma janela foi aberta de maneira a girar 60° , conforme ilustra a figura a seguir.



Considerando que a janela tem 2 m de comprimento, qual é a medida do comprimento d , em metros?

- (A) 2.
- (B) $\sqrt{3}$.
- (C) $2\sqrt{3}$.
- (D) $\frac{2\sqrt{3}}{3}$.

QUESTÃO 15

Um grupo de peregrinos carregava uma grande caixa térmica contendo garrafas de água para distribuir aos caminhantes sedentos, durante o trajeto de sua romaria. Ao final do primeiro dia de peregrinação, mesmo sabendo que a caixa continha ainda algumas garrafas, eles compraram 45 novas garrafas, para se prepararem para o próximo dia. No segundo dia, o grupo consumiu 78 garrafas de água e ainda restaram 19 garrafas dentro da caixa térmica. Quantas garrafas de água havia na caixa térmica, ao final do primeiro dia?

- (A) 26.
- (B) 33.
- (C) 52.
- (D) 59.

RASCUNHO**RASCUNHO**

QUESTÃO 16

A Cidade de Goiás, com quase trezentos anos de fundação, é um dos pontos turísticos mais visitados no estado de Goiás. Em 14 de dezembro de 2022, o município comemorou 21 anos como Patrimônio da Humanidade. Esse título concedido pela Organização das Nações Unidas para a Educação, Ciência e Cultura (UNESCO) deu-se em virtude de a Cidade de Goiás

- (A) ter sido a primeira capital do estado, fundada ainda no século XVIII.
- (B) ter sido fundada pelos Bandeirantes, entre eles Bartolomeu Bueno da Silva.
- (C) ser um dos primeiros núcleos urbanos do território goiano, além da sua arquitetura e cultura.
- (D) ser berço de pessoas célebres na história do estado.

QUESTÃO 17

Em 1937, instalou-se no Brasil o Estado Novo, período em que Getúlio Vargas governou o país. Nesse regime, os estados passaram a não ter mais autonomia administrativa e política. O governo federal nomeava os administradores dos estados, os quais eram conhecidos como interventores. Em Goiás, quem foi o interventor nomeado?

- (A) José Ludovico de Almeida.
- (B) Antônio Ramos Caiado.
- (C) José Xavier de Almeida.
- (D) Pedro Ludovico Teixeira.

QUESTÃO 18

A transferência da capital do Brasil para o Planalto Central, em Goiás, ganhou força constitucional, pela primeira vez, por meio da Constituição de

- (A) 1824.
- (B) 1891.
- (C) 1934.
- (D) 1937.

RASCUNHO**QUESTÃO 19**

O rio Paranaíba, divisa natural entre Goiás e Minas Gerais, nasce na serra da Mata da Corda, no município de Rio Paranaíba, no estado de Minas Gerais. Porém, das nascentes que formam o rio Paranaíba, a mais distante é a do seu afluente, o rio São Bartolomeu, que nasce no Distrito Federal. O rio Paranaíba faz parte de qual bacia hidrográfica?

- (A) Bacia Hidrográfica Amazônica.
- (B) Bacia Hidrográfica do Tocantins-Araguaia.
- (C) Bacia Hidrográfica do Paraná.
- (D) Bacia Hidrográfica do São Francisco.

QUESTÃO 20

Em relação à topografia, onde se localiza o ponto culminante do estado de Goiás?

- (A) Na Serra do Pouso Alto, em Alto Paraíso.
- (B) Na Serra Dourada, na Cidade de Goiás.
- (C) Na Serra de Jaraguá, na cidade do mesmo nome.
- (D) Nos Montes Pireneus, em Pirenópolis.

RASCUNHO

QUESTÃO 21

O sistema operacional é responsável por gerenciar todos os processos de um sistema. Desde a inicialização até o seu desligamento, tudo passa por esse sistema. Ele controla todos os componentes de *hardware*, permitindo que os programas executem suas funções sem interferências negativas. Um sistema operacional que exemplifica essa definição é o

- (A) *Word*.
- (B) *Windows*.
- (C) *Writer*.
- (D) *CorelDraw*.

QUESTÃO 22

O Bloco de Notas é um aplicativo que vem incluído em todas as versões do sistema operacional da *Microsoft*. Esse aplicativo é utilizado para a

- (A) criação de textos com formatações complexas.
- (B) criação de tabelas para a organização de textos.
- (C) criação de imagens.
- (D) criação de textos simples.

QUESTÃO 23

No *Microsoft Excel*, a ferramenta “Quebrar Texto Automaticamente” é usada para

- (A) quebrar texto dentro de uma célula.
- (B) quebrar texto dentro da guia de planilhas.
- (C) quebrar texto dentro de uma forma.
- (D) quebrar texto em um gráfico.

QUESTÃO 24

O *Microsoft Power Point* é um aplicativo para a criação de apresentações profissionais. Nele é possível a inserção de textos, imagens, gráficos, áudios, vídeos, animações, entre outros recursos. Além disso, o programa oferece diversas opções de formatação e personalização, permitindo que o usuário crie apresentações com a sua própria identidade visual. Para inserir um organograma no formato “hierarquia” em um slide, utilizamos a ferramenta

- (A) Modelo 3D.
- (B) Ícones.
- (C) *SmartArt*.
- (D) *WordArt*.

QUESTÃO 25

Software livre é um termo que se refere a um programa de computador que pode ser utilizado, modificado e distribuído livremente, sem restrições de uso ou de acesso ao código-fonte (código que compõe o programa). Essa liberdade permite que os usuários possam estudar o funcionamento do *software*, fazer alterações para adaptá-lo às suas necessidades específicas e compartilhar essas alterações com outros usuários. Quais aplicativos são considerados *softwares* livres?

- (A) *Linux*, *Power Point* e *LibreOffice Impress*.
- (B) *LibreOffice Calc*, *LibreOffice Base* e *LibreOffice Math*.
- (C) *Corel Draw*, *LibreOffice Writer* e *Word*.
- (D) *Word*, *Excel* e *Power Point*.

RASCUNHO

QUESTÃO 26

A aplicação da ética no serviço público vem sendo alvo de cada vez mais cobrança. As políticas de integridade e os códigos de conduta têm deixado de ser meros documentos impressos para se tornarem efetivas normas orientadoras de conduta. Nesse sentido, considerando um comportamento ético, um servidor

- (A) pode retardar a prestação de contas quando lhe for útil pessoalmente.
- (B) deve se abster de participar de greves em qualquer situação.
- (C) pode omitir ou falsear a verdade, ainda que contrária aos interesses da própria pessoa interessada.
- (D) deve prestar atenção às ordens legais de seus superiores, velando atentamente por seu cumprimento.

QUESTÃO 27

A Constituição Federal de 1988 define quem é o agente público e, a partir dela, é possível identificar duas categorias: agentes políticos e servidores públicos. Assim, o agente público é

- (A) o termo, apesar de ser amplo, utilizado apenas para se referir às pessoas que possuam vínculo com a Administração Pública e sejam remuneradas pelos serviços prestados.
- (B) a pessoa à qual é conferida, no exercício de suas atribuições, algumas prerrogativas denominadas de poderes administrativos, mas que, por outro lado, sofre a imposição de alguns deveres.
- (C) um gênero do qual os servidores públicos são espécies, sendo esses considerados agentes administrativos ocupantes de cargo de provimento efetivo ou cargo em comissão e não são passíveis de responsabilização administrativa, apurada mediante processo administrativo disciplinar ou sindicância de rito punitivo.
- (D) um gênero do qual o agente político é espécie, sendo esse investido em seu cargo por meio de eleição, nomeação ou designação, cuja competência advém da própria Constituição, como os Chefes de Poder Executivo e membros do Poder Legislativo, os quais se sujeitam ao processo administrativo disciplinar.

QUESTÃO 28

O princípio que garante que todos sejam atendidos pela Administração Pública sem privilégios é o da

- (A) isonomia.
- (B) legalidade.
- (C) moralidade.
- (D) publicidade.

QUESTÃO 29

De acordo com a Constituição Federal de 1988, o voto é facultativo para os

- (A) estrangeiros residentes no país há mais de 10 anos.
- (B) maiores de 65 anos de idade.
- (C) menores de 16 anos e maiores de 14 anos.
- (D) maiores de 70 anos de idade.

QUESTÃO 30

A Constituição da República Federativa do Brasil de 1988 prevê inúmeros direitos individuais e coletivos. Nela, são identificados os direitos à saúde, à educação, à moradia, ao trabalho, entre outros. Nesse sentido, quanto ao direito dos trabalhadores, a Constituição assegura

- (A) a jornada de trabalho de oito horas diárias, para os turnos ininterruptos de trabalho.
- (B) a licença à gestante, sem prejuízo do emprego e do salário, pelo período de cento e oitenta dias.
- (C) a assistência gratuita aos filhos e dependentes, desde o nascimento até os cinco anos de idade, em creches e pré-escolas.
- (D) a proibição de trabalho noturno, perigoso ou insalubre a menores de dezesseis anos, salvo na condição de aprendiz, a partir dos quatorze.

RASCUNHO

QUESTÃO 31

Leia o texto a seguir.

Envolve a divisão do trabalho, o arranjo e a distribuição de tarefas, o agrupamento de equipes ou departamentos, a alocação de recursos necessários aos departamentos e estabelece autoridade entre os membros da organização.

As características mencionadas são voltadas para

- (A) o planejamento.
- (B) a direção.
- (C) o controle.
- (D) a organização.

QUESTÃO 32

Observe a figura a seguir.



Disponível em: <<https://stock.adobe.com/br/search/images>>. Acesso em: 15 mai. 2023.

A imagem representa uma ferramenta responsável por gerir os dados e os pontos de contato de cada cliente, permitindo conhecê-lo de perto e acessar suas informações, como perfil, dados pessoais e histórico de compras. A partir dessas informações, a empresa pode direcionar produtos e serviços específicos para cada tipo de cliente. Esse conceito está relacionado

- (A) ao Banco de Dados de Marketing (BDM).
- (B) à Gestão de Relacionamento com o Cliente (CRM).
- (C) ao Gerenciamento de Processos de Negócio (BPM).
- (D) ao Sistema de Informação de Marketing (SIM).

QUESTÃO 33

Leia o texto a seguir.

Conjunto de atividades (elementos) constituído por eventos, por meio de instruções denominadas tarefas; tem por objetivo transformar as entradas agrupadas em um procedimento, ou seja, em saídas, que podem ser bens ou serviços a serem entregues a clientes internos ou externos.

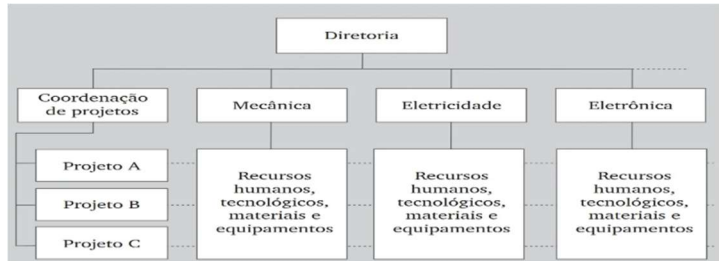
CRUZ, Tadeu. *Manual de técnicas administrativas: métodos e procedimentos com formulários*. São Paulo: Atlas, 2018. p. 145. [Adaptado].

Esse conceito refere-se

- (A) ao processo administrativo.
- (B) à rotina administrativa.
- (C) ao controle administrativo.
- (D) ao sistema administrativo.

QUESTÃO 34

Departamentalização é o agrupamento de atividades e correspondentes recursos humanos, financeiros, técnicos, materiais e equipamentos em unidades organizacionais, de acordo com critérios de homogeneidade especificados. O organograma, por sua vez, é a representação gráfica da estrutura organizacional. Diante disso, observe a figura a seguir.



OLIVEIRA, Djalma de Pinho Rebouças. *Sistemas, organização e métodos: uma abordagem gerencial*. (21ª edição). São Paulo: Grupo GEN, 2013. p. 117.

O tipo de departamentalização apresentada no organograma acima é a

- (A) funcional.
- (B) por projeto.
- (C) matricial.
- (D) por produto.

QUESTÃO 35

O ponto de pedido é importante para não atingir a ruptura do estoque. A ruptura ocorre quando a organização não possui estoque para atender sua demanda. Para fazer um novo pedido, é necessário observar o tempo de reposição (TR). Esse tempo é composto por três partes:

- (A) envio do pedido, entrega do pedido e separação do pedido.
- (B) emissão do pedido, preparação do pedido e entrega do pedido.
- (C) envio do pedido, preparação do pedido e devolução do pedido.
- (D) emissão do pedido, transporte do pedido e acompanhamento do pedido.

RASCUNHO

QUESTÃO 36

Nos termos do Decreto/Lei nº 10.024/2019, os órgãos da administração pública federal direta, autarquias, fundações e fundos especiais são obrigados a utilizar a modalidade de pregão na forma eletrônica. No entanto, será admitida

- (A) ordinariamente, mediante posterior justificativa do órgão competente, a utilização da forma de pregão eletrônico nas licitações ou a não adoção do sistema de dispensa na tomada de preços, desde que fique comprovada a desvantagem para a administração na realização da forma eletrônica prevista em edital específico.
- (B) excepcionalmente, mediante prévia justificativa do órgão competente, a utilização da forma de pregão presencial nas licitações ou a não adoção do sistema de dispensa eletrônica, desde que fique comprovada apenas inviabilidade técnica, observada nas etapas do processo de contratação objetivamente definido pelo edital.
- (C) ordinariamente, mediante posterior justificativa da autoridade competente, a utilização da forma de pregão eletrônico nas licitações ou a não adoção do sistema de dispensa eletrônica, desde que fique comprovada a inviabilidade técnica ou a desvantagem para a administração na realização da forma eletrônica.
- (D) excepcionalmente, mediante prévia justificativa da autoridade competente, a utilização da forma de pregão presencial nas licitações ou a não adoção do sistema de dispensa eletrônica, desde que fique comprovada a inviabilidade técnica ou a desvantagem para a administração na realização da forma eletrônica.

QUESTÃO 37

Os tipos de modais de transporte utilizados no Brasil são o ferroviário, o rodoviário, o aquaviário (marítimo), o dutoviário e o aéreo. São características do modal dutoviário:

- (A) grandes volumes de movimentação, fluxo contínuo, longas distâncias e baixa velocidade.
- (B) pequenas e médias distâncias, serviço ponto a ponto, produtos acabados e velocidade média.
- (C) pequenos volumes de movimentação, longas distâncias, confiabilidade média e baixa velocidade.
- (D) grandes volumes de movimentação, longas distâncias, itens de baixo valor agregado e baixa velocidade.

QUESTÃO 38

Leia o texto a seguir.

Ferramenta da gestão da qualidade que visa a reunir informações úteis sobre quais necessidades, prioridades e perspectivas do consumidor podem ser traduzidas e materializadas no desenvolvimento de novos processos, produtos e serviços.

Essas informações referem-se

- (A) ao Diagrama de Ishikawa.
- (B) à Análise de Pareto.
- (C) à Matriz QFD.
- (D) ao Diagrama de Dispersão.

QUESTÃO 39

De acordo a Lei nº14.133/2021, qual é o regime de contratação de obras e serviços de engenharia em que o contratado é responsável por elaborar e desenvolver o projeto executivo, executar obras e serviços de engenharia, fornecer bens ou prestar serviços especiais e realizar montagem, teste, pré-operação e as demais operações necessárias e suficientes para a entrega final do objeto?

- (A) Empreitada integral.
- (B) Contratação semi-integrada.
- (C) Empreitada por preço global.
- (D) Contratação integrada.

QUESTÃO 40

Leia o texto a seguir.

Uma demonstração financeira, cujo foco principal é a compilação das informações financeiras de uma empresa, é apresentada de forma dedutiva, começando pela receita, da qual são deduzidos os custos e as despesas, para formar o resultado líquido, ou seja, o lucro ou prejuízo das operações.

Essas informações referem-se à

- (A) demonstração do valor adicionado.
- (B) demonstração do fluxo de caixa.
- (C) demonstração de lucros ou prejuízos acumulados.
- (D) demonstração do resultado do exercício.

QUESTÃO 41

Qual é o orçamento que envolve toda a programação de gastos da administração pública, direta e indireta, que, no âmbito federal, abrange os poderes da União, das fundações, das autarquias e dos fundos?

- (A) Fiscal.
- (B) Social.
- (C) Estatal.
- (D) Geral.

QUESTÃO 42

As despesas operacionais são gastos pagos ou incorridos por pessoas jurídicas para a realização de transações ou operações necessárias às atividades societárias. Despesas com pessoal, inclusive encargos sociais, energia elétrica, água, telefone e seguros, referem-se às despesas

- (A) comerciais.
- (B) financeiras.
- (C) administrativas.
- (D) básicas.

QUESTÃO 43

Leia o texto a seguir.

Conjunto de mecanismos e procedimentos que responsabilizam os tomadores de decisão do governo pelos resultados de suas ações, garantindo maior transparência e visibilidade às políticas públicas.

Essas informações referem-se

- (A) à governança.
- (B) ao *compliance*.
- (C) à lei de transparência.
- (D) ao *accountability*.

QUESTÃO 44

Cargas combinadas possuem muitas vantagens, pois reduzem o tempo de descarga e o congestionamento no destino, além de facilitar o manuseio de materiais, a inspeção das mercadorias na entrada e a localização dos materiais para a separação de pedidos. Nesse contexto, são métodos de unitização de cargas:

- (A) *flow-rack*, monovias e pontes rolantes.
- (B) paletes, lingas e contêineres.
- (C) cantiléver, *push-back* e esteiras.
- (D) guindastes, gruas e comboios.

QUESTÃO 45

Leia o texto a seguir.

Envolve examinar o desempenho do sujeito e considerar um conjunto de frases descritivas que enfocam certas características comportamentais. O avaliador recebe uma folha contendo um conjunto de sentenças e deve marcar a sentença que melhor representa suas observações sobre o comportamento do avaliado.

Esse método de avaliação de desempenho refere-se

- (A) aos incidentes críticos.
- (B) à lista de verificação.
- (C) à escolha forçada.
- (D) à escala gráfica.

QUESTÃO 46

Observe a figura a seguir.

Ordem	Símbolos	Unidades organizacionais	Descrição dos Passos
1	○ → □ ▷ ▲ ▽	Recepção	Recebe do fornecedor Nota Fiscal (N.F.) e Material
2	● → □ ▷ ▲ ▽		Emite Aviso de Recebimento (A.R.) em quatro vias
3	○ → □ ▷ ▲ ▽		Arquiva 4ª via do A.R. em ordem numérica crescente
4	○ → □ ▷ ▲ ▽		Remete N.F. e 1ª via do A.R. para o Setor de Contas a Pagar
5	○ → □ ▷ ▲ ▽		Remete 2ª via do A.R. para o Setor de Compras
6	○ → □ ▷ ▲ ▽		Remete 3ª via do A.R. e material para o Almoxarifado
7	○ → □ ▷ ▲ ▽	Contas a pagar	Recebe N.F. e 1ª via do A.R.
8	○ → □ ▷ ▲ ▽		Confere N.F. com A.R.
9	○ → □ ▷ ▲ ▽		Arquiva 1ª via do A.R. por ordem numérica crescente, aguardando pagamento
10	○ → □ ▷ ▲ ▽		Arquiva N.F. em ordem alfabética de fornecedor, aguardando fatura
11	○ → □ ▷ ▲ ▽	Compras	Recebe 2ª via do A.R.

OLIVEIRA, Djalma de Pinho Rebouças. *Sistemas, organização e métodos: uma abordagem gerencial* (21ª edição). São Paulo: Grupo GEN, 2013. p. 273

O fluxograma é uma representação gráfica que apresenta a sequência de um trabalho, descrevendo os responsáveis e/ou as unidades organizacionais envolvidas no processo operacional. O modelo de fluxograma apresentado na figura é o

- (A) vertical.
- (B) descritivo.
- (C) global.
- (D) funcional.

QUESTÃO 47

De acordo com a Lei nº14.133/2021, qual é a modalidade de licitação obrigatória para aquisição de bens e serviços comuns, cujo critério de julgamento poderá ser o de menor preço ou o de maior desconto?

- (A) Concorrência.
- (B) Leilão.
- (C) Concurso.
- (D) Pregão.

RASCUNHO

QUESTÃO 48

Leia o texto a seguir.

Acontecimentos que provocam variações nos valores patrimoniais, podendo ou não alterar o patrimônio líquido. Por alterarem o patrimônio, devem ser contabilizados por meio de contas patrimoniais e/ou contas de resultado.

Essas informações básicas da contabilidade referem-se aos

- (A) atos administrativos.
- (B) registros administrativos.
- (C) fatos administrativos.
- (D) direitos administrativos.

QUESTÃO 49

Leia o texto a seguir.

Possui a finalidade de identificar e corrigir as diferenças, ajudando também a diminuir ou eliminar as prováveis perdas ocorridas nas operações de rotina do estoque. Utiliza um processo de contagem contínua dos itens armazenados. É programado de forma que os itens sejam contados em ciclos ou períodos, sendo dimensionado pelas categorias dos itens estocados.

Esse conceito refere-se ao inventário

- (A) rotativo.
- (B) periódico.
- (C) permanente.
- (D) contábil.

QUESTÃO 50

As organizações, sejam elas públicas ou privadas, programam suas ações através do planejamento. O planejamento que usa previsões de demanda desagregada determina recursos e contingência para as unidades ou departamentos e estabelece objetivos, tanto em termos financeiros, quanto operacionais. As características mencionadas estão relacionadas ao planejamento de nível

- (A) estratégico.
- (B) tático.
- (C) administrativo.
- (D) operacional.

RASCUNHO